



DESIGN / STYL / ARCHITEKTURA

# domov

SRPEN 2016/49 Kč/2,90 €

DÁREK  
PRO PŘEDPLATITELE  
TĚLOVÁ  
KOSMETIKA

**ABRAKADABRA!**

HRA S PROSTOŘEM  
V MALÉM BYTĚ

**DŮM S HLINĚNÝMI  
OMÍTKAMI  
A VEGETAČNÍ STŘECHOU**

# Pro děti

- LOŽNICE, HERNA I PRACOVNA V JEDNOM POKOJI
- 2x PROMĚNA: PRO HOLKY I PRO KLUKY

**VYRAZTE  
NA PIKNIK!**  
CO SBALIT DO KOŠÍKU?

**SOLÁRNÍ ENERGIE**  
SNY A REALITA

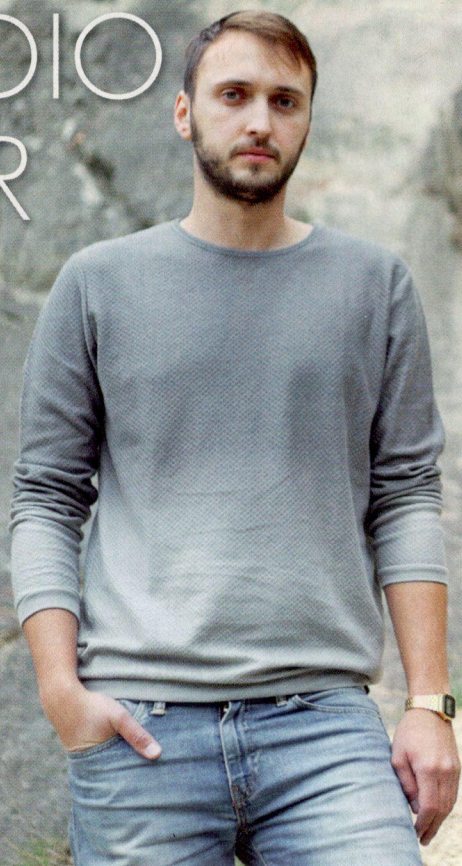


9 770012 536002

08



# STUDIO REVÍR



## *Jsme „Revírníci“, přírodou doplňujeme domácnost*

DESIGNÉŘI MARTINA KLEINOVÁ A MIROSLAV NACHLINGER TVOŘÍ SYMPATICKÝ TANDEM UŽ OD DOB STUDIÍ NA VYSOKÉ ŠKOLE, KDE SE POTKALI. SPOLEČNÉ ZÁJMY A NÁZORY JE POSTUPNĚ DALY DOHROMADY A POTÉ PŘIVEDLY K NÁPADU PRACOVAT POD VLASTNÍ ZNAČKOU. LETOS SLAVÍ STUDIO REVÍR ROK OD SVÉHO ZALOŽENÍ A PŘEDSTAVUJE SVÉ PRVNÍ ÚSPĚŠNÉ PROJEKTY.

**Vzpomenete si na okamžik, který předurčil vaši budoucí spolupráci?**

**Míra:** Na začátku našeho vztahu jsme společně netvořili, spíše jsme se ovlivňovali svými názory. Postupem času jsme si ale uvědomili, že se vzájemně doplňujeme a používáme při navrhování podobné principy.

**Martina:** Nešlo o konkrétní okamžik, ale o postupný vývoj našeho osobního a profesního vztahu.

**V čem je práce ve dvojici výhodná?**

**Míra:** Rozhodně dokážeme pokrýt větší spektrum činností a zájmů. Každý z nás se specializuje na něco trochu jiného a to nás obohacuje. Já více řeším technologii a konstrukci. Martina zase okamžitě vidí, jak bude návrh působit esteticky, to já rozpoznám až o pár modelů později.

**Martina:** Já zastávám pozici „rozhodčího“. Když si Míra něčím není jistý, nechá to na mně.

**Jaké události vedly k založení Studia Revír a proč jste zvolili právě takový název?**

**Martina:** Rozhodnutí založit vlastní studio přišlo v posledním roce magisterského studia. Naším cílem bylo ukončit vysokou školu s kvalitními produkty doplněnými kompaktním vizuálním stylem budoucí značky. Podařilo se nám přesvědčit ke spolupráci naši kamarádku a studentku vizuálního designu Zuzanu Hegedü-



**Martina Kleinová, \*1989**

- Nadaná designérka se narodila v České Lípě, v roce 2008 maturovala na SUPŠ, obor Zlatnictví a stříbrnictví, v Turnově.
- Po bakalářském studiu pokračovala dále na FUD UJEP, ateliér Produktový design, roku 2015 úspěšně absolvovala.
- V roce 2014 získala za svůj projekt 2. místo v soutěži Staged Design Award.

**Miroslav Nachlinger, \*1988**

- Úspěšný designér se narodil v Prachaticích, maturoval v roce 2008 na pražské SUPŠ, obor Konstrukce nábytku a design interiéru, poté se hlásil do Ústí nad Labem na FUD UJEP do ateliéru Design interiéru. Magisterské studium absolvoval v roce 2015.
- Za své projekty získal několik ocenění, mezi nimi 2. místo Ceny Jindřicha Halabaly nebo Cenu děkana FUD UJEP.

**Studio Revír, \*2015**

- Značku založili designéři Martina Kleinová a Miroslav Nachlinger.
  - Mladé pražské designérské studio se zaměřuje na tvorbu vlastní kolekce nábytku, produktů a návrhy interiérů nebo drobné architektury. Své projekty představují na výstavách a veletrzích, loni získali nominaci v rámci Výročních cen Czech Grand Design 2015.
  - S úspěšnými počiny české značky se můžete seznámit v galerii Kvalitář na výstavě Studio Revír odráží, která probíhá do 2. září 2016.
- www.studiorevir.cz



Ladný tvar židle Srna kombinuje díly jasanového dřeva se subtilním kovovým rámem. Díky nezávislému pohybu obou lopatek opěráků se židle přizpůsobí tvaru a pohybu každého lidského těla.

*Máme rádi osobitý a originální styl bydlení, vypovídající o uživateli bytu.*



„Poctivě vyšlechtěný“ stůl Chrt z desky z masivního jasanu, kovové nohy s dřevěným zakončením.

šovou. Její diplomová práce spočívala ve vytvoření kompletního vizuálu pro Studio Revír. Všichni tři jsme tak obhajovali svou část diplomové práce ve společné expozici.

**Míra:** Po dlouhém a často veselém hledání názvu jsme se rozhodli pro „Revír“, který charakterizuje určitý prostor ohraničující naši tvorbu a zároveň odkazuje k přírodě, ze které čerpáme a která nám je blízká. S názvem jsme dlouho tápali a vymýšleli nesmysly. Chvilku dokonce hrozilo, že se budeme jmenovat „Švábi“. Díky této „hrozbě“ jsme rychleji dospěli k ideálnímu názvu.

**Názvy ze světa přírody pojmenovávajíte**

**i své produkty. Srna není pouze zvíře, ale především jméno židle, kterou popisujete jako „ladnou a pohyblivou“.**

**Martina:** Názvy produktů záměrně vybíráme české. Každý z našich produktů nám v průběhu navrhování evokuje určitou asociaci, nejčastěji z přírody. Ať už svým tvarem, charakterem, nebo funkcí. Díky pojmenování pro nás také produkty získávají osobní význam. Je pro nás nepředstavitelné mít produkt beze jména.

**Míra:** Například první prototyp židle Srna opravdu vizuálně připomínal srnku. Ladná a pohyblivá je židle z důvodu pohyblivých opěrádel, která se přizpůsobí vašemu pohybu i přesto, že jsou z masivního dřeva.

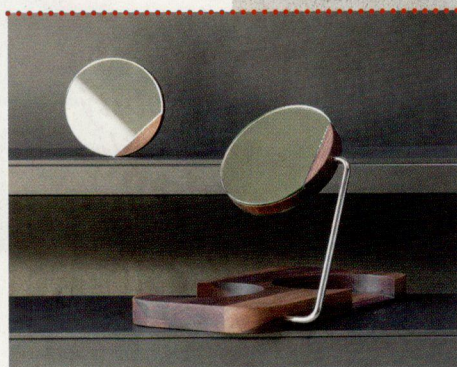
**Stolu Chrt přiřazujete přívlastek „poctivě vyšlechtěný“. Jak dlouhá cesta k ideálu to byla a na co vše jste se při návrhu zaměřili?**

**Míra:** Tím, že stůl byl součástí mé diplomové práce, bylo hledání ideálního tvaru limitováno termínem odevzdání, o to intenzivnější ale cesta byla. Design stolu musel korespondovat s tvarovostí židle Srna a zároveň měl vycházet z potřeb uživatele. Masivní stolová deska je tvarovaná do organické podoby, kdy materiál zůstává pouze tam, kde je potřeba. Nohy stolu jsou tak vzepěné dostatečné síle materiálu a naopak uživatel má dostatek místa pro sezení. Dlouho jsme také konzultovali technologii a výrobu s profesionály z oboru.





Praktický a moderní věšák Lišák, drátěnou konstrukci lze vybírat z několika barevných odstínů.



Kolekce zrcadel Planety, praktické umístění malého kosmetického zrcátka do velké zrcadlové plochy.

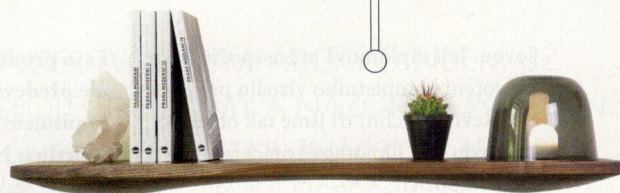
Organický tvar nástěnné police Chrt (95 cm, cena 10 902 Kč) doplňuje pracovní stůl Chrt.

*Každý z nás se specializuje na něco trochu jiného, a to nás obohacuje.*



Čisté a vyhlazené linie stolu Chrt, masiv jasanu s povrchovou úpravou pigmentovým olejem.

„Čléně rostlý“ porcelánový servis Větvění je inspirován růstem stromů, různé barvy.





**Typické pro vaše produkty je použití dřeva. S tím souvisí i váš zájem o tradiční řemeslné techniky. Odkud pramení?**

**Míra:** Pocházím ze Šumavy z rodiny s více než staletou řezbářskou tradicí. Od dětství se tak vyskytuje v dílně obklopen dřevem a nástroji na jeho zpracování. Nedávno jsem si uvědomil, jak moc mě řezbářství ovlivnilo. Ve svých návrzích pozoruji sochařský způsob hledání finálního tvaru.

**Martina:** Nebráníme se ani tvorbě z jiných materiálů. Momentálně ale využíváme zkušenosti, které máme.

**S jakými druhy dřev pracujete a které materiálové kombinace z hlediska estetického i funkčního preferujete?**

**Martina:** Používáme tvrdé dřeviny, jako je jasan, dub, americký ořech, které nejčastěji doplňujeme kovem v různých povrchových úpravách.

**Míra:** Nejvíce jasan, který je podle nás mírně opomíjený, ale má výborné vlastnosti a výraznou kresbu. U jasanu využíváme jeho světlou barvu a zkoušíme různé povrchové úpravy.

**Na vaší první autorské výstavě „Studio Revír odráží“, která po celé léto probíhá v pražské galerii Kvalitář, mě zaujala kolekce zrcadel „Planety“, elegantní koncept s praktickými detaily.**

**Martina:** Jak už název napovídá, zrcadla Planety jsou pohyblivá, zrcátka se dají různě přitahovat, polohovat a otáčet. Na návrhu považuji za unikátní spojení dvou typů zrcadel do jednoho produktu. Začleňují malé kosmetické zrcátko do velké zrcadlové plochy. Kolekce Planety se skládá ze čtyř typů zrcadel, a to opěrného, nástěnného, stolního a zrcadla do ruky. Všechny nabízíme z různých provedení dřeva, vybrat si lze typ v jasanu, ořechu nebo dubu.

**Potrpíte si na detaily a přírodní vzhled. Jakou roli však hrají ve vašich návrzích barvy?**

**Míra:** Podle mě vyložené barvy nepoužíváme. Spíše pracujeme s materiály a povrchovými úpravami, které zajistí

potřebný vzhled nebo zvýrazní barvu materiálu.

**Martina:** V naší současné kolekci dáváme vyznít barvám konkrétních materiálů, avšak do budoucna chceme být v používání barev odvážnější. Z naší kolekce je nejvýraznějším barevným prvkem drátěná konstrukce u věšáku jménem Lišák.

**Kromě nábytku se ve vašem portfoliu objevuje porcelánový nápojový set Větvení. Jeho geometrie vizuálně přitahuje. Je něčím inovativní také z hlediska funkce?**

**Martina:** Porcelánový servis charakterizuje tvarovost, která je především ergonomická a zároveň je inspirovaná přírodou. Nejdůležitější pro nás během navrhování servisu bylo pohodlí při jeho držení. Konvice se tedy při nalévání dobře drží a o hrnek se nespálíte, protože rukojeť je dostatečně daleko od těla hrnku.

**Plánujete s porcelánem pracovat i v budoucnu?**

**Míra:** Porcelán je velice komplikovaný a zapeklitý materiál. Zkusili jsme si práci s ním právě na servisu Větvení a myslím, že nám to prozatím stačilo.

**Martina:** Pokud na to budeme mít čas a možnost, rádi bychom domluvili výrobu servisu Větvení v malých sériích. V plánu máme do budoucna doplnit set o další prvky.

**Sledujete trendy okolo designu a bydlení?**

**Martina:** Sledujeme, ale nevím, jestli trendy mají na naši tvorbu zásadní vliv. Tvoříme pocitově a snažíme se o nadčasové produkty, které nepodléhají módním vlnám. Zároveň se snažíme vyvarovat vytváření produktů, kterými je trh přeplněn.

**Míra:** U sledování aktuálních trendů se momentálně spíše zaměřujeme na architekturu a interiérový design. Tomuto odvětví bychom se chtěli více věnovat.

**Martino, zmínila jste se, že český trh je některých produktů přesycen.**

**Mohla byste uvést nějaký příklad?**

**Martina:** Tak třeba právě porcelán se

věnuje mnoho mladých českých talentovaných designérů. Nemá pro nás tedy cenu konkurovat tvůrcům, kteří jsou v tomto odvětví zblhlí. Naopak zrcadel, která bych si chtěla pořídit do vlastního interiéru, není na trhu tolik.

**Míra:** K tomu, navrhnout nějaký produkt, nás často vede právě to, že nám chybí v domácnosti a nemůžeme danou věc sehnat. Proto jsme například navrhli zrcadla a pracovní stůl, které jsme potřebovali a chtěli k sobě do bytu.

**Jaký styl bydlení vás tedy oslovuje?**

**Míra:** Máme rádi osobitý a originální styl bydlení, vypovídající o uživateli bytu. Kombinujeme rozdílné styly, nábytek i doplňky z různých zdrojů. Důležitá je pro nás i nadčasovost. Jsme „Revírníci“, přírodou doplňujeme domácnost.

**Bez čeho si nedovedete představit ideální dům či byt?**

**Martina:** Bez jídelního stolu, u kterého se schází rodina a přátelé, podle mě je stůl základem domácnosti.

**Míra:** Bez jídelního stolu na balkoně s hezkým výhledem.

**Letní počasí láká ven za sluncem.**

**Uvažujete obohatit vaši nabídku i o kolekce zahradního nábytku či doplňků pro piknik?**

**Míra:** Vyložené nad zahradním nábytkem teď neuvažujeme, ale pracujeme na projektu, který je určen do exteriéru. Půjde ale o trochu větší měřítko než u nábytku. Zatím jsme ve fázi navrhování, takže víc bohužel neprozradím.

**Ve své profesní cestě stojíte na začátku. Do jakých směrů a velikosti byste svůj „Revír“ chtěli rozšiřovat?**

**Míra:** Pro nejbližší dobu máme celkem jasný cíl. Potřebujeme doladit veškeré detaily s dodavateli a domluvit výrobu kolekce zrcadel Planety. Vzdálenějším cílem je posunout studio do rozměrů, kdy nebudeme muset pracovat v jiných zaměstnáních. Ideálně přizvat do našeho týmu jednoho až dva další zaměstnance.

**Martina:** Já bych byla spokojená, pokud další člen týmu bude živý chrt.